



四川绵阳四〇四医院

医院综合大楼南立面外侧风雨廊方案  
及风雨廊文化展示设计方案

中国·绵阳

# 目录

contents



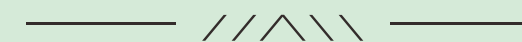
<b>文化展示规划</b> 各功能分区文化展示内容规划	<b>01</b> <b>场地平面布局设计</b> 场地现状分析 项目设计目标 场地规划范围与功能分区 廊体平面布局与动线规划
<b>廊体造型效果展示</b> 效果图展示 廊体廊架材质工艺 廊体廊架材质工艺说明	<b>03</b> <b>廊体造型元素提炼</b> 文化挖掘 元素提取 廊架设计示意图 廊内座椅造型
<b>广场路面改造方案</b> 效果图展示	<b>05</b> <b>急诊科改造方案</b> 效果图展示 设计方案说明 设计方案尺寸
<b>02</b>	
<b>04</b>	
<b>06</b>	

SITE LAYOUT DESIGN

01

场地平面布局设计

Site layout design





### 1.院区场地与楼体间无合理规划

绿化与楼体、广场衔接不合理、就诊者院外休息等候区域简陋，无遮雨避日功能。医院文化展示较为分散，不利于医院文化形象推广。

### 2.车流、人流分流不明确

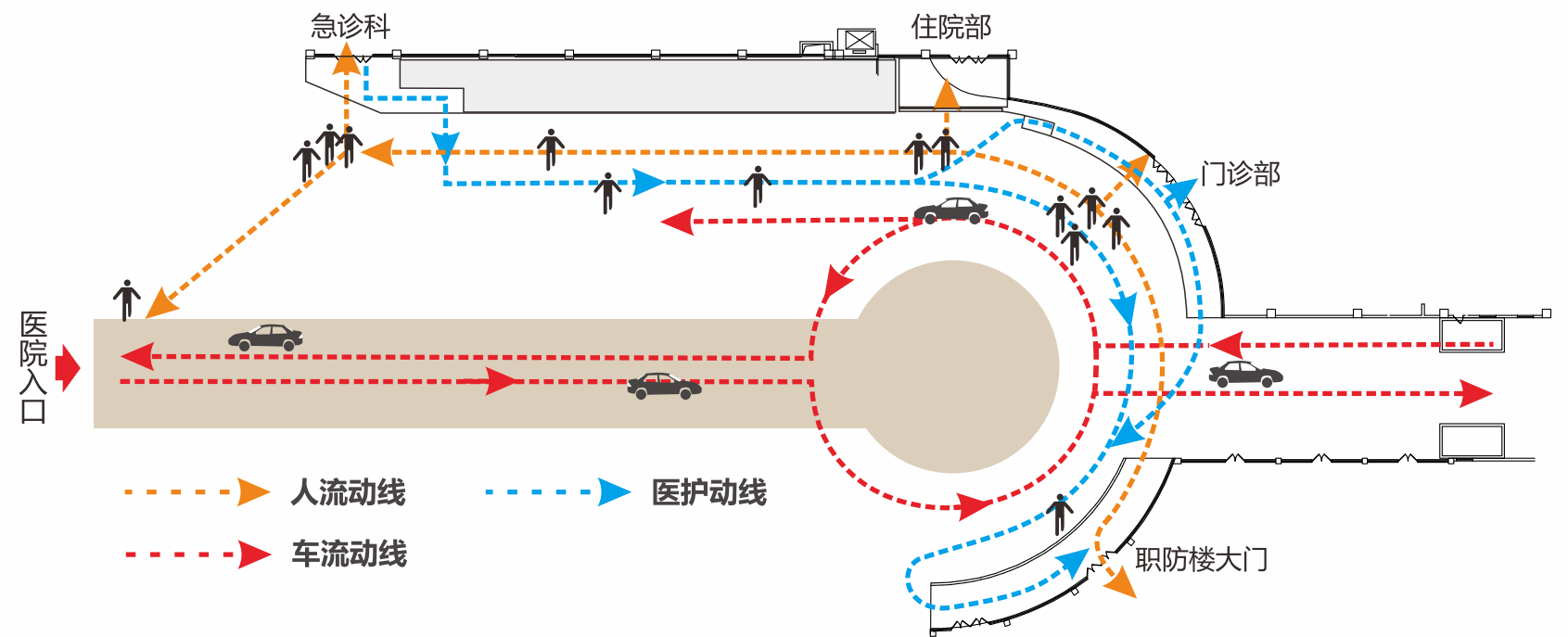
场地内区域规划较为混乱，导向标识不够明确，人流较为散乱，车流、医护、人流三条动线在综合楼与职防楼多个区域形成穿插，既影响安全又影响医护效率。

### 3.急诊救护车停靠不方便

急诊科门前无专用救护车道，救护车紧急停靠时不太方便，影响救护效率；

### 4.急诊科、住院部门前无雨棚

在天气恶劣情况下不利于人性化救护和搬运医疗器械以及药品安全转移。







### 效率安全

体现医院通道功能价值的风雨长廊



### 文化媒介

展现医院文化和宣传的文化长廊



### 特色美观

打造医院地标性的休闲景观长廊



### 人性关怀

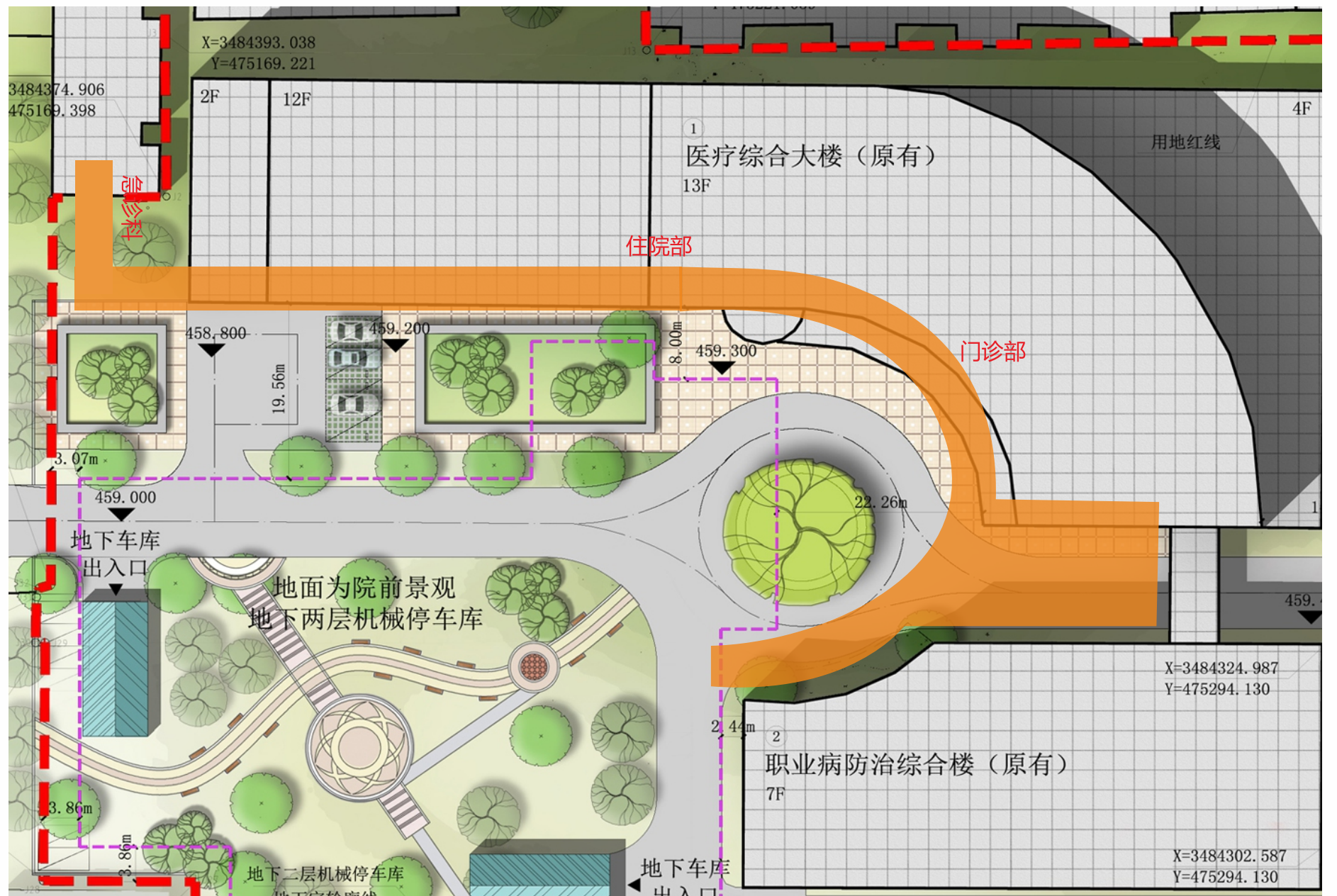
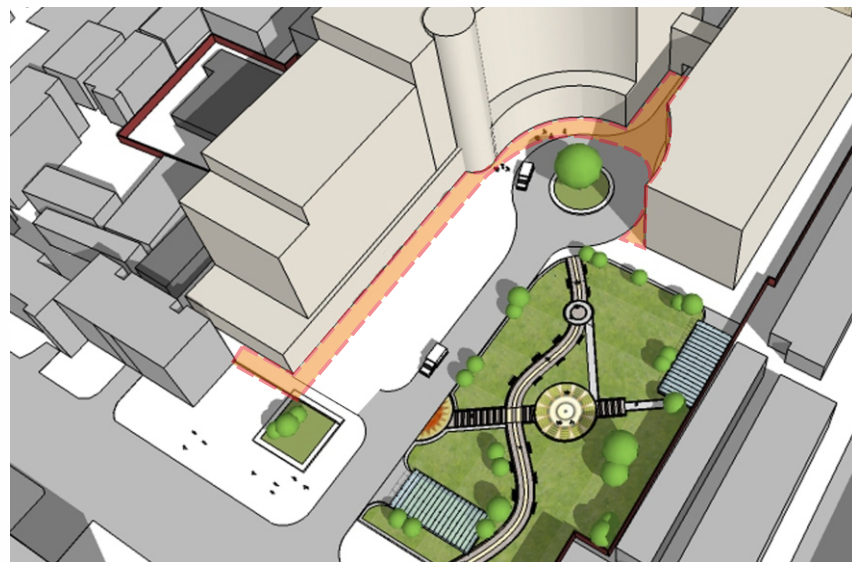
提升患者的服务体验设置休憩区



### 3\SITE PLANNING SCOPE 场地规划范围与功能分区

规划设计范围



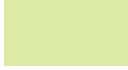

廊体规划从医疗综合大楼内立面由西向东延伸至职业病防治综合楼（即急诊科→住院部→门诊部→职防楼），涵盖两楼体之间的空隙区，全长约130米。

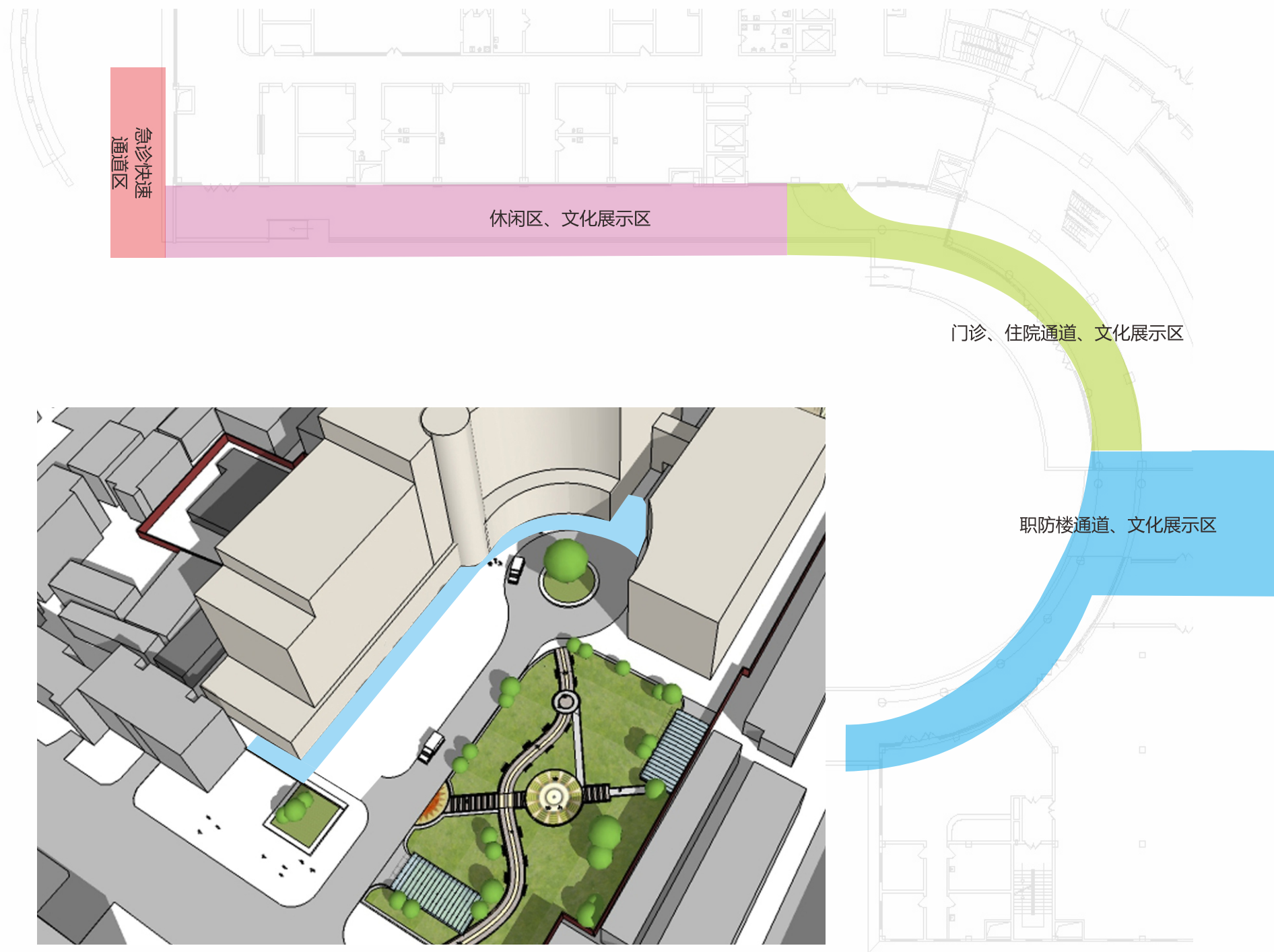




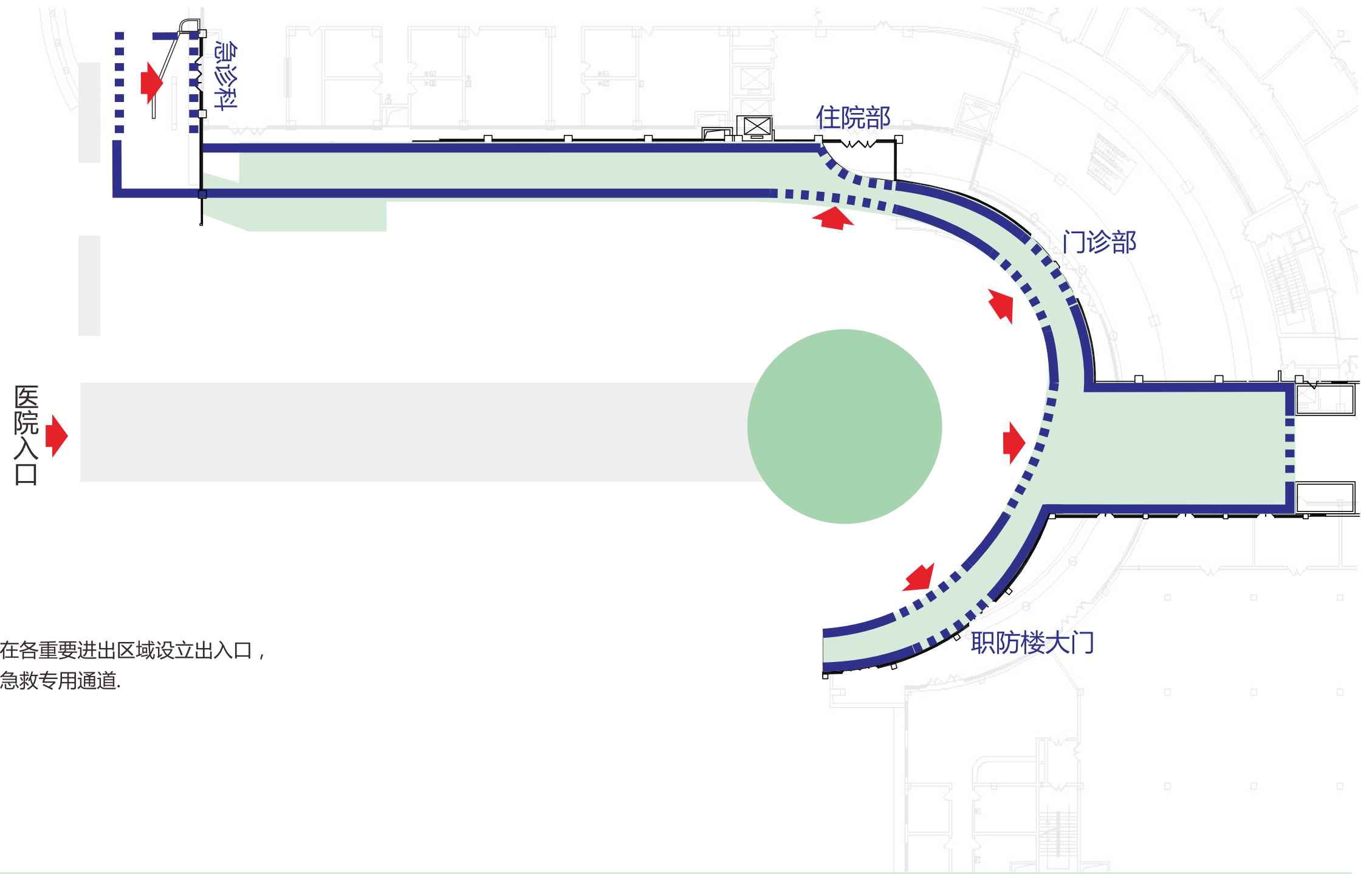
#### 4\SITE PLANNING SCOPE 场地规划范围与功能分区

我们将廊道划分以下分区：

-  急诊快速通道区
-  休闲区、文化展示区
-  门诊、住院通道、文化展示区
-  职防楼通道、文化展示区



## 5\GALLERY PLANE LAYOUT 廊体平面布局与动线规划

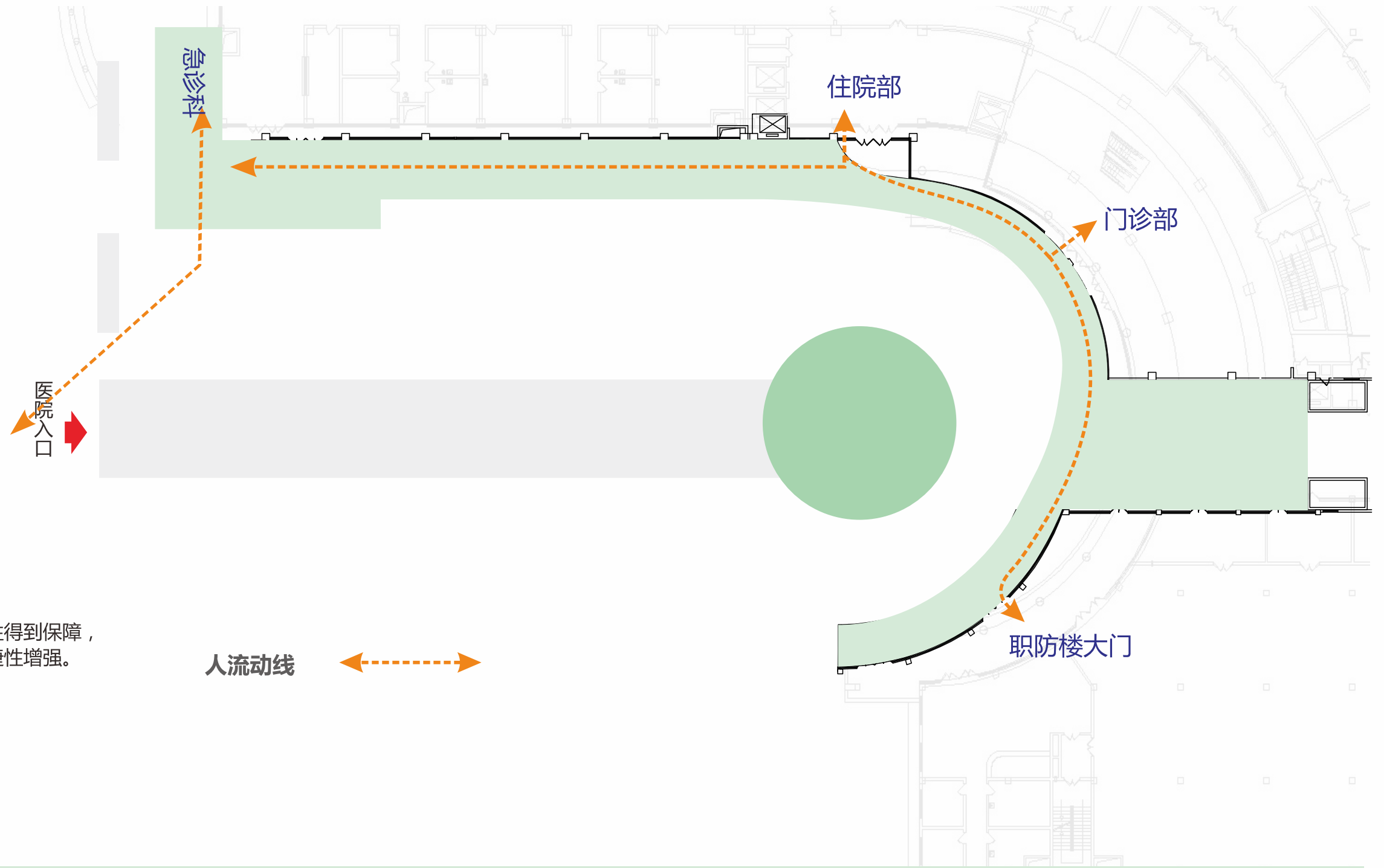


围绕医院大楼内侧进行廊体通道布局，在各重要进出区域设立出入口，有效疏散人群进出；在急诊科门前设置急救专用通道。



6\GALLERY PLANE LAYOUT 廊体平面布局与动线规划

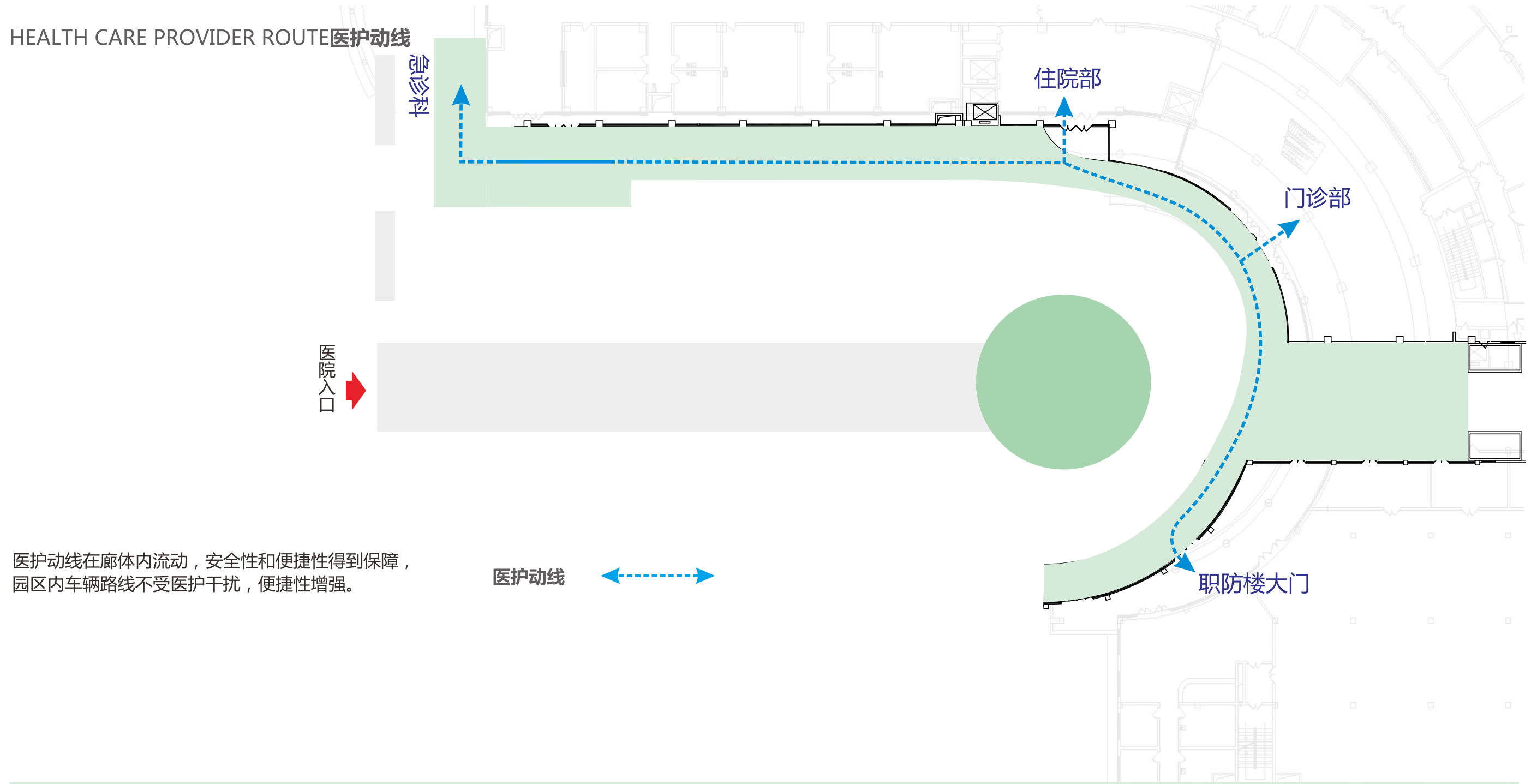
WALKING ROUTE 人流动线



人流在廊体内流动，安全性和便捷性得到保障，园区内车辆路线不受人流干扰，便捷性增强。

人流动线

7 GALLERY PLANE LAYOUT 廊体平面布局与动线规划



HEALTH CARE PROVIDER ROUTE 医护动线

急诊科

住院部

门诊部

医院入口

职防楼大门

医护动线在廊体内流动，安全性和便捷性得到保障，园区内车辆路线不受医护干扰，便捷性增强。

医护动线







# CULTURAL EXHIBITION PLANNING

# 02

**文化展示规划**

Cultural exhibition  
planning

— // ^ \ —



我们将廊道划分为A、B、C、D、E、5个功能分区：

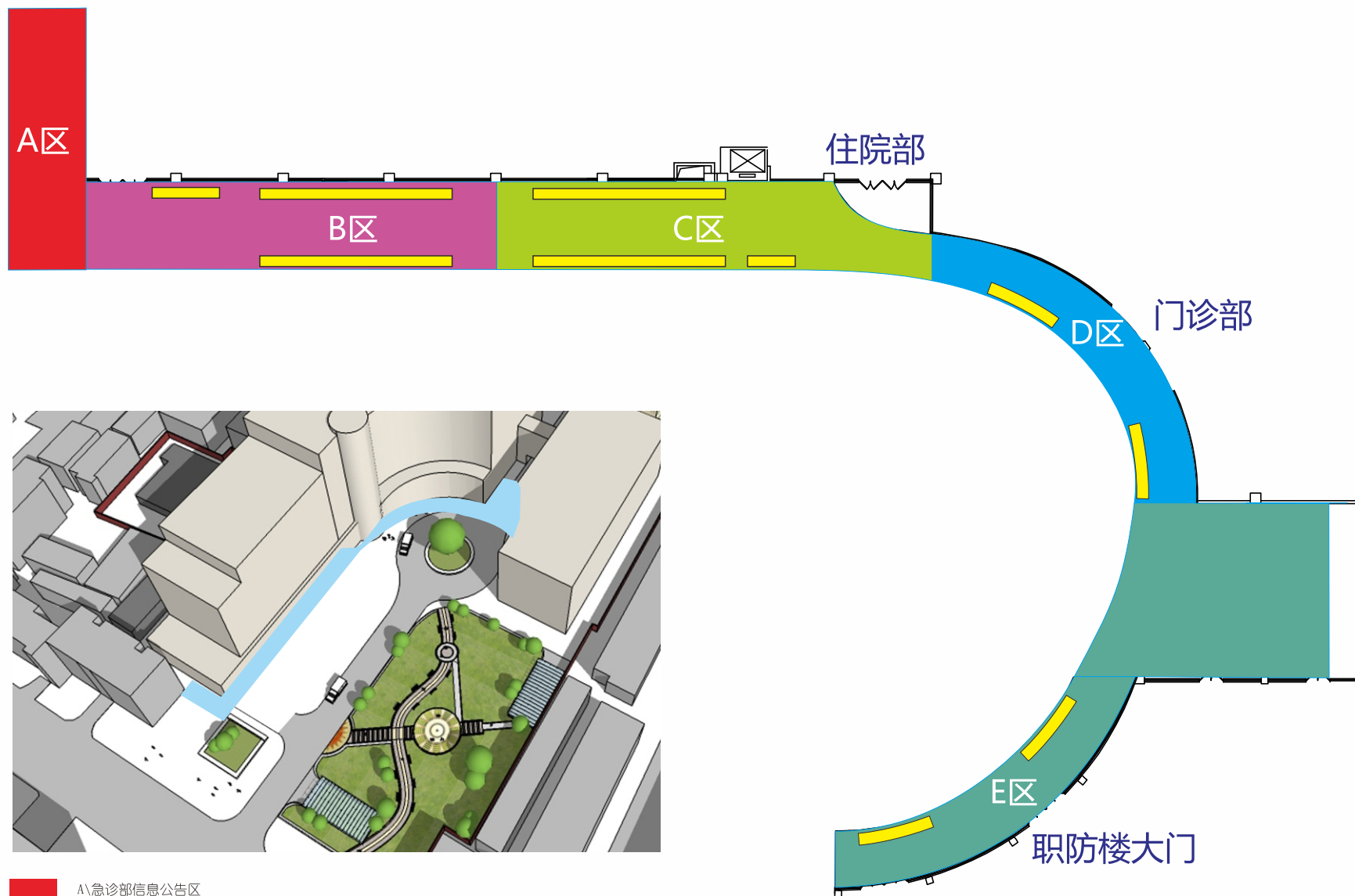
A\急诊部信息公告区

B\医院历史文化宣传，医疗科技力量宣传区

C\住院部信息公告区

D\门诊部信息公告区

E\内部文化展示区



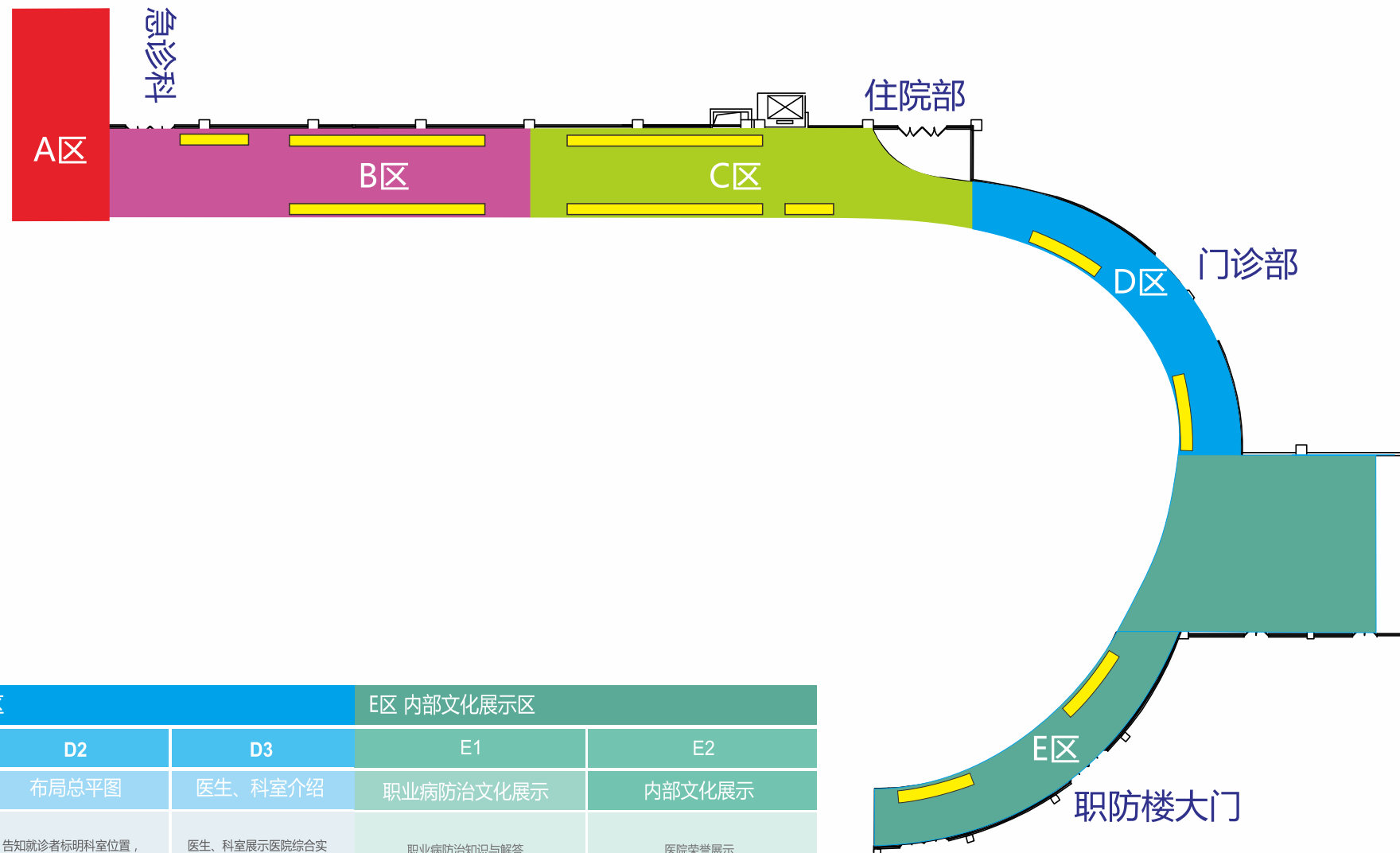
- A\急诊部信息公告区
- B\医院历史文化宣传，医疗科技力量宣传区
- C\住院部信息公告区
- D\门诊部信息公告区
- E\内部文化展示区

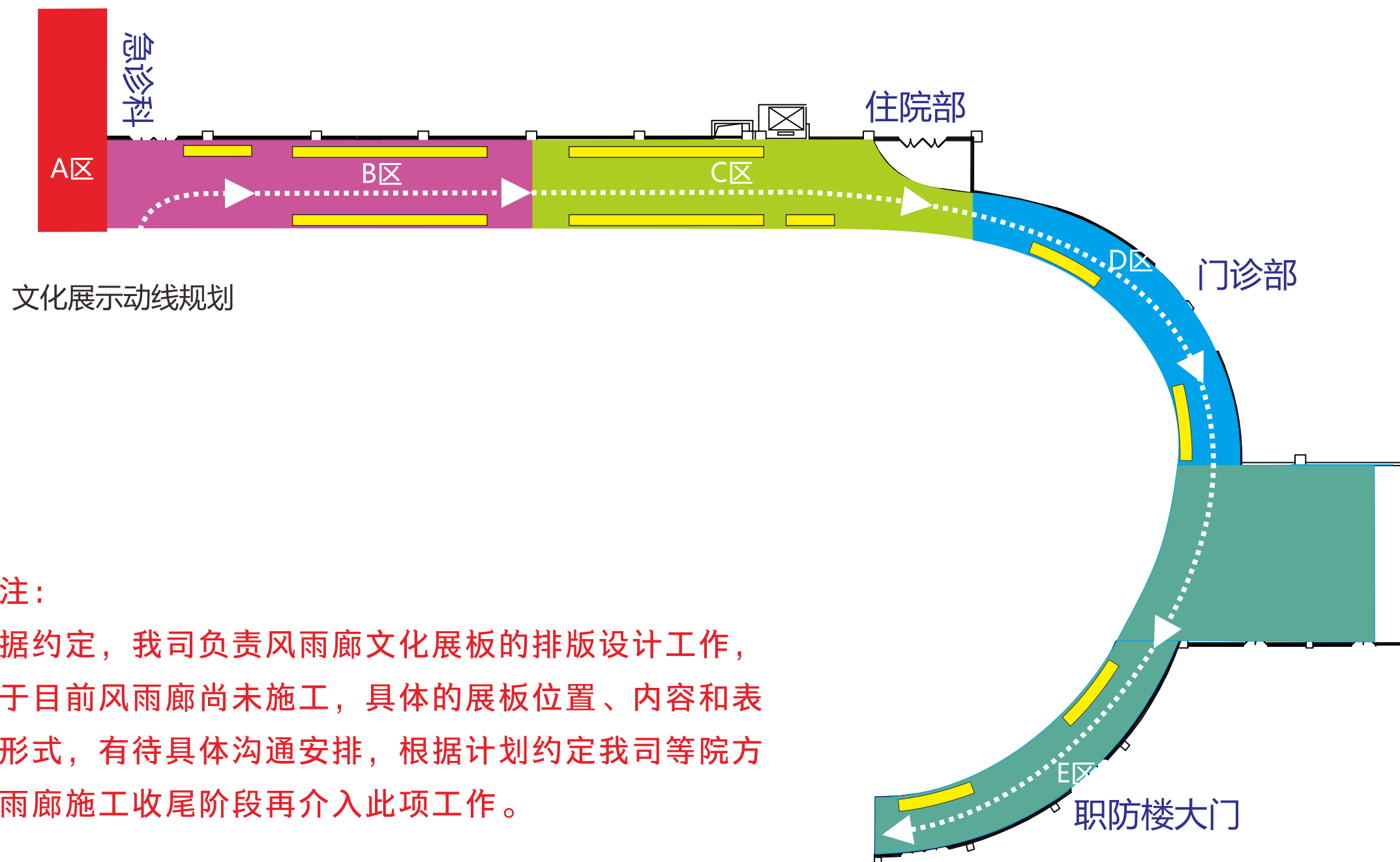
## 2 \ GALLERY CULTURE DISPLAY PLANNING 文化展示规划

A区 急诊科信息公告区	
A1	A2
就诊流程	布局总平面图
为了方便就诊，急诊科门前必须安置就诊流程公告栏，提示就诊者正确就医途径。	告知就诊者具体科室位置，明确行走路线，方便就诊。

B区 综合类信息公告区			
B1	B2	B3	B4
历史文化类	宣传推广类	科技推广类	收费标准
医院介绍 团队建设	健康大教育宣传 医院公益活动介绍	科室主要技术力量 先进仪器设备	展示各种药品、 检查收费标准。

A区 住院部信息公告区					D区 门诊部信息公告区			E区 内部文化展示区	
C1	C2	C3	C4	C5	D1	D2	D3	E1	E2
住院流程	住院部总平面功能布局	住院部介绍	城镇医保标准公示	医生介绍、科室介绍	门诊流程	布局总平面图	医生、科室介绍	职业病防治文化展示	内部文化展示
为了方便就诊，急诊科门前必须安置就诊流程公告栏，提示就诊者正确就医途径。	告知就诊者标明科室位置，明确行走路线，方便入住救治。	系统性介绍住院部病房种类、入住条件、规模大小，医护人员以及各功能室，让患者及家属对医院信任感增加。	参加医保就诊者能通过医院展示的医保报销标准知晓医疗报销比例和相关信息。	医生、科室展示医院综合实力，专业性人才特点、明确病患就医准确性。	为了方便就诊，急诊科门前必须安置就诊流程公告栏，提示就诊者正确就医途径。	告知就诊者标明科室位置，明确行走路线，方便入住救治。	医生、科室展示医院综合实力，专业性人才特点、提高患者就医效率。	职业病防治知识与解答	医院荣誉展示





**备注：**

根据约定，我司负责风雨廊文化展板的排版设计工作，由于目前风雨廊尚未施工，具体的展板位置、内容和表现形式，有待具体沟通安排，根据计划约定我司等院方风雨廊施工收尾阶段再介入此项工作。



GALLERY MODELING  
ELEMENT EXTRACTION

03

廊体造型元素提炼

Gallery modeling element extraction



## 医院特色 HOSPITAL CHARACTERISTICS

四川绵阳四〇四医院是集医疗、教学、科研、预防、保健于一体的国家三级甲等综合医院，其在绵阳乃至川西地区医疗医学科研机构地位显赫，举足轻重。



### 国家三级甲等综合医院

医院秉承“患者满意第一、社会效益至上、服务品质优良”的服务宗旨，以建成技术特色鲜明的三甲综合医院为发展目标，大力推进管理与技术创新



### 高校教学基地 培训示范基地 医疗科研基地

川北医学院附属第二医院、绵阳市红十字医院、绵阳市传染病医院，是西南医科大学、川北医学院、成都医学院等高等院校临床教学基地，中国基层医师心血管疾病培训示范中心，心血管专科医师培训基地，住院医师培训基地，省内首家医院院士工作站等。



### 专业技术品牌 高新医疗技术

拥有先进的医疗设备，为患者医疗、康复、保健等提供了有力的硬件保证。



### 用心服务 呵护健康

创立了“呵护蓓蕾”、“消化疾病周”、“绵医爱心周”三大公益活动品牌，分别向全市、全省、全国的贫困先心病患儿、消化道疾病患者以及心、肺、血管疾病患者提供优质的医疗及健康惠民服务。

## 医疗文化 MEDICAL CULTURE



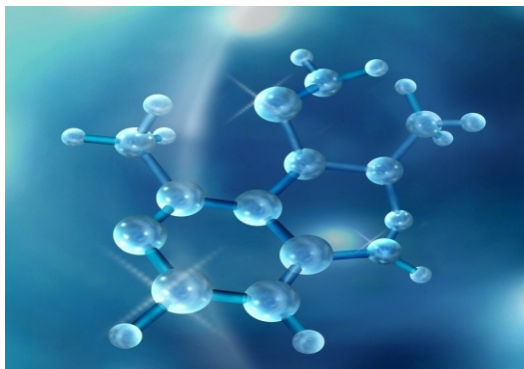
### 医疗传承

人本医疗仁爱传承



### 医疗科技

医疗科技的发展提高了人类的生存能力，改善了人们的健康状况，推动了医疗事业的发展。



### 医疗研究

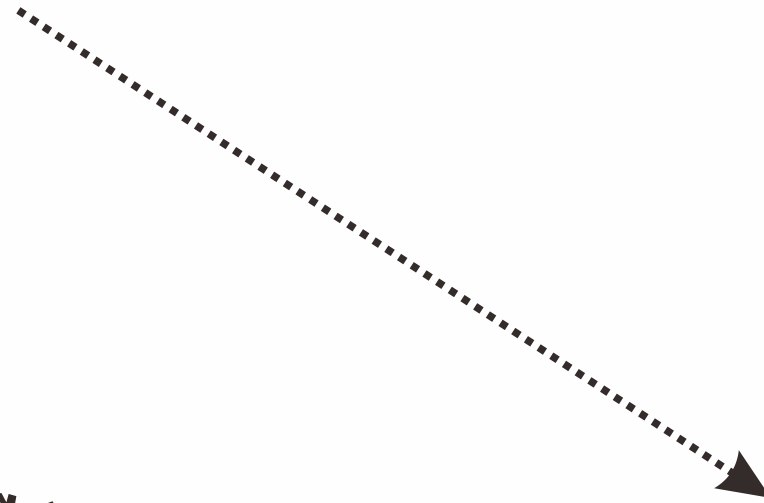
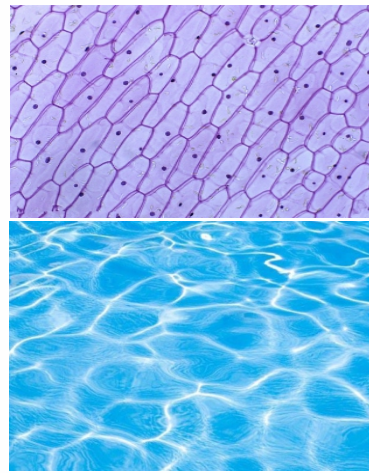
医学研究是促进医学发展的重要手段，是保证并不断提高医疗质量、培养医学人才、促进医院管理现代化的必要措施。医院科研的进展，科技成果和科技人才的多寡及水平的高低，新业务、新技术的引进与应用，是衡量一个现代医院的医疗水平、学术水平高低的重要标志。



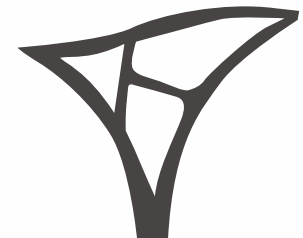
# 生命的律动

为服务生命而存在，为更好地患者体验而存在，是依据律动而生，是依据发展需求而存在。

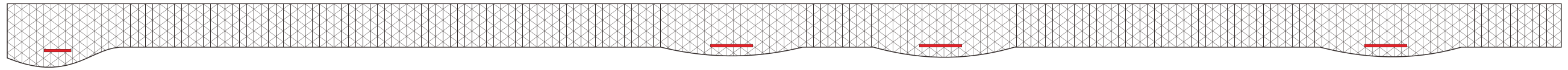
**生命**：细胞是生命的基础，水是滋养生命之源。



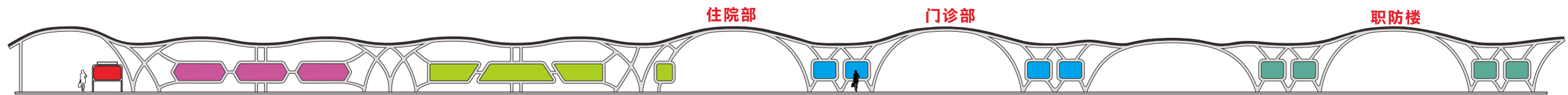
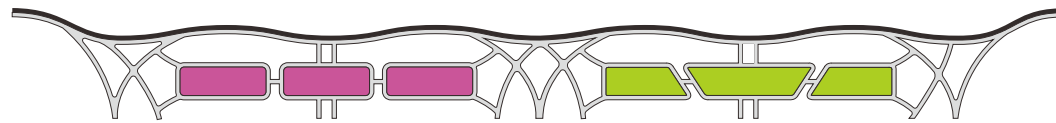
**律动**：律动需要支撑。支撑的代表为树；规律的起伏为律动的表现。



4\GALLERY FRAME DESIGN SKETCH MAP 廊架设计示意图



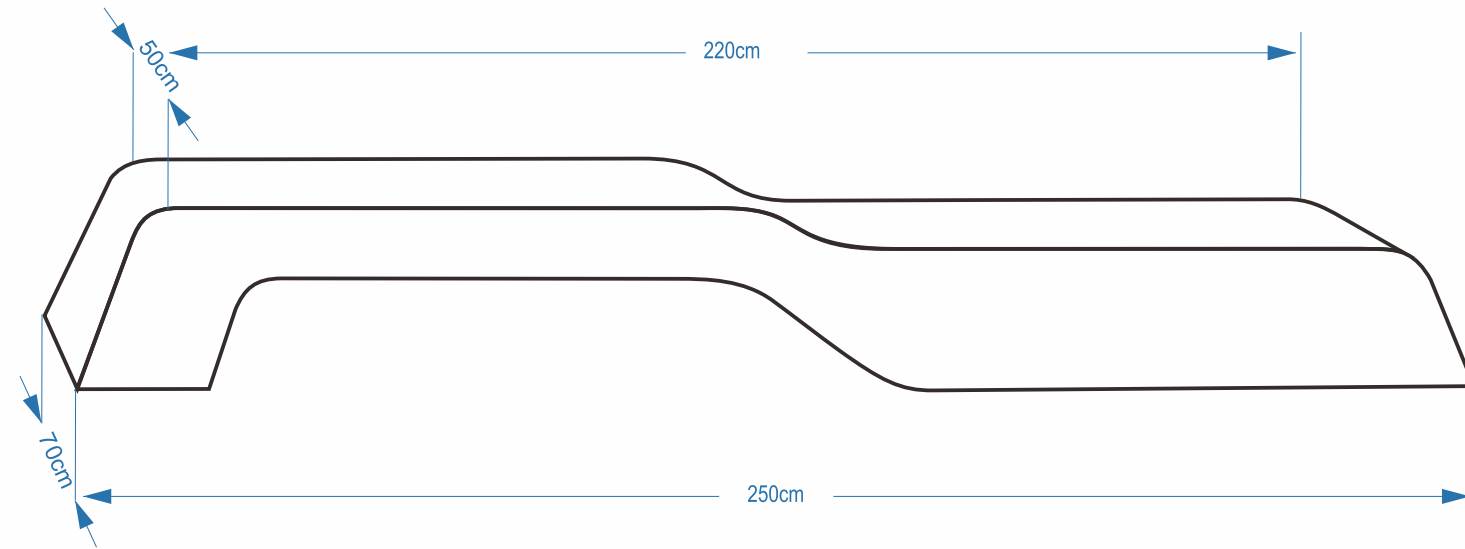
风雨廊外立面廊顶造型线框架构



风雨廊外立面整体造型线框架构

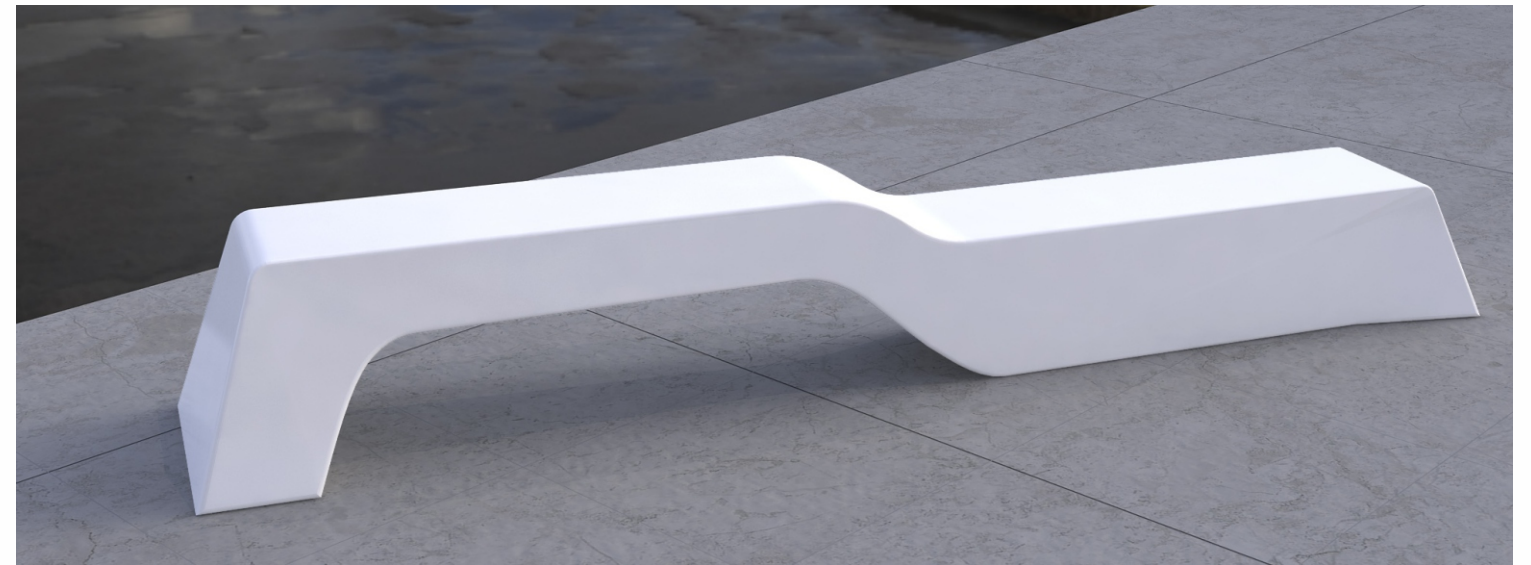
■ 急诊科 ■ 综合类 ■ 住院部 ■ 门诊部 ■ 职防楼

廊内座椅造型



座椅造型简洁大方，座位高低搭配，适用于不同身高需求；

材料应用：.人造大理石；.玻璃纤维+聚氨酯磨具成型；



GALLERY MODELING  
EFFECT DISPLAY

04

廊体造型效果展示

Gallery modeling effect display







廊体鸟瞰图





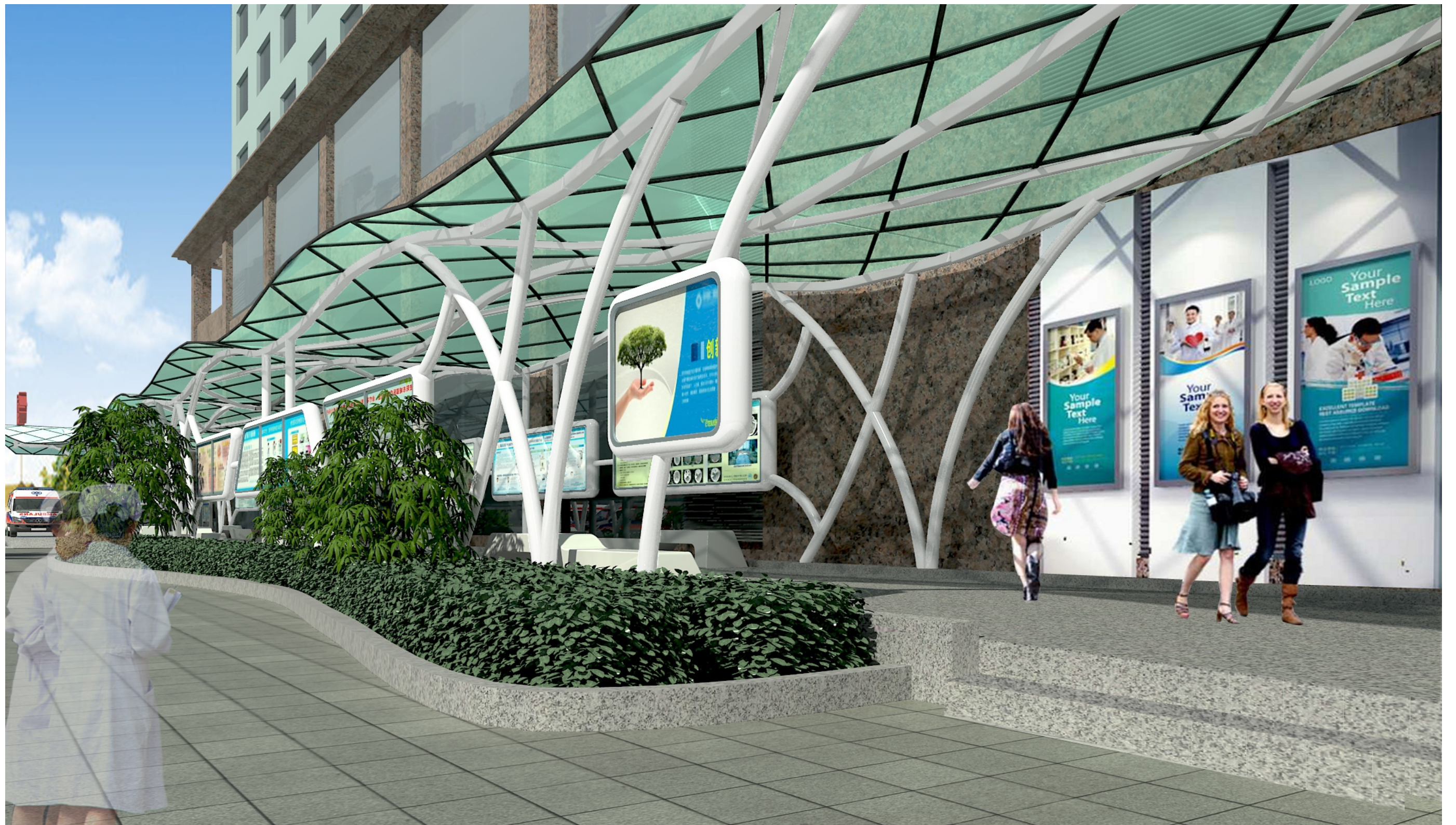
局部效果图一





局部效果图二





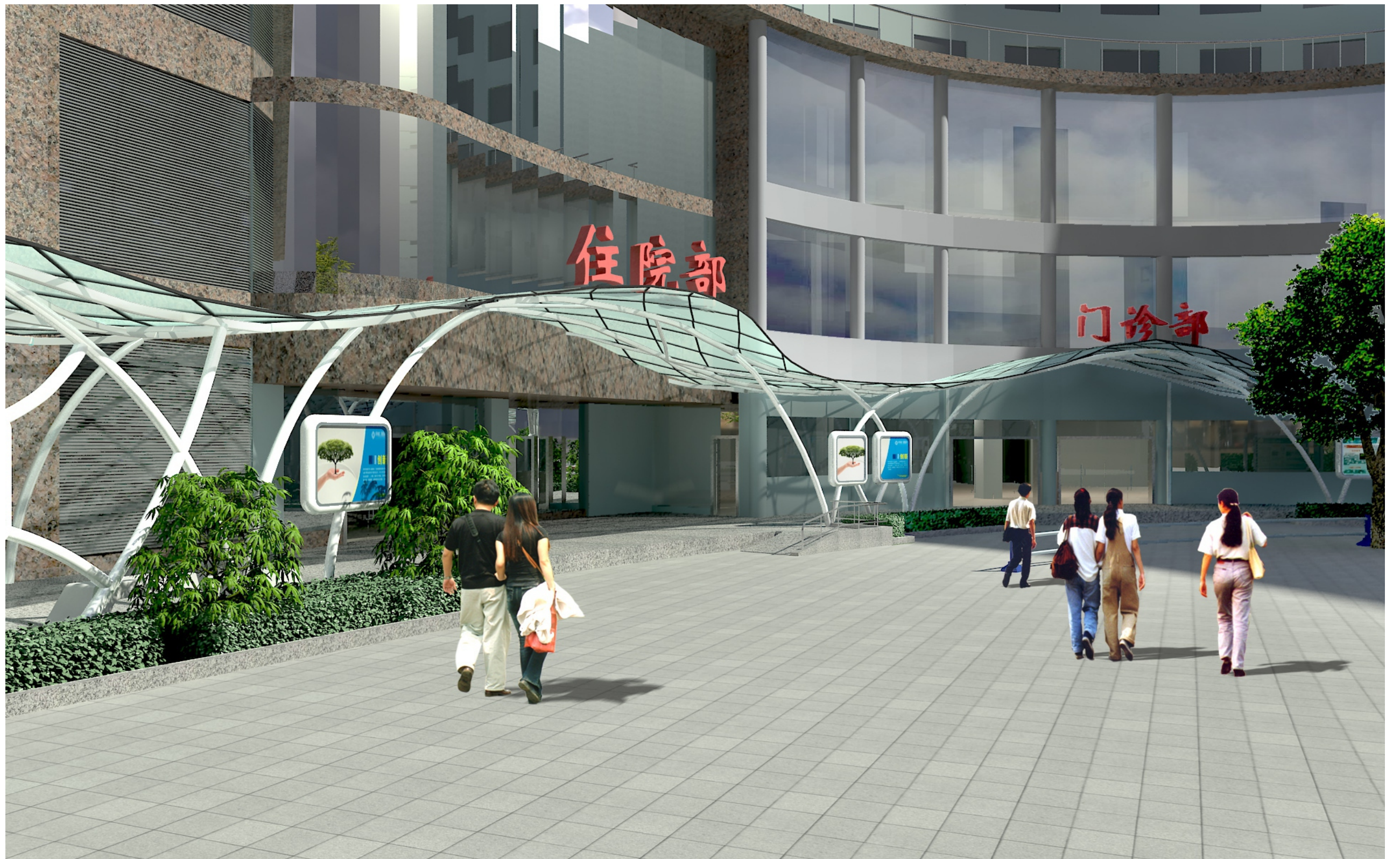
局部效果图三





局部效果图四





局部效果图五





局部效果图六



## 廊体廊架材质工艺：

管型曲弯+焊接构架+喷涂油漆工艺

### 管型廊架特点及优劣势

**廊架材料：**采用直径(DN)150mm,壁厚5mm无缝钢管机压曲弯焊接制作。在抗弯抗扭廊架材料：采用直径(DN)150mm,壁厚5mm无缝钢管机压曲弯焊接制作。在抗弯抗扭强度相同时，重量较轻，是一种经济截面钢材，广泛用于制造结构件和机械零件。

可提高材料利用率，简化制造工序，节约材料和加工工时；

**结构力度：**力度根据管壁厚度和管型材料有关。圆管也有一定的局限性，如在受平面弯曲的条件下，圆管就不如方、矩形管抗弯强度大，适用于机场内立面、简易展厅、商业楼体内较轻材料支撑及造型；

**工程成本：**需弯管设备，人工成本较低，省事省时，易操作；





## 廊体廊架材质工艺说明：

廊体采用 150mm无缝钢管曲弯焊接成型并喷防锈保护油漆

廊体接地面采用底盘加膨胀螺丝固定



顶棚框架可采用不锈钢方管焊接或铝合金型材作为框架

根据方案效果配以相应的有色钢化玻璃拼接，并使用封口胶防止漏水

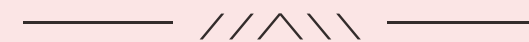
此展示框架为灯箱架构，内部可采用自动翻动广告等多种表现形式

EMERGENCY DEPARTMENT  
RECONSTRUCTION PROGRAM

05

急诊科改造方案

Emergency department  
reconstruction program

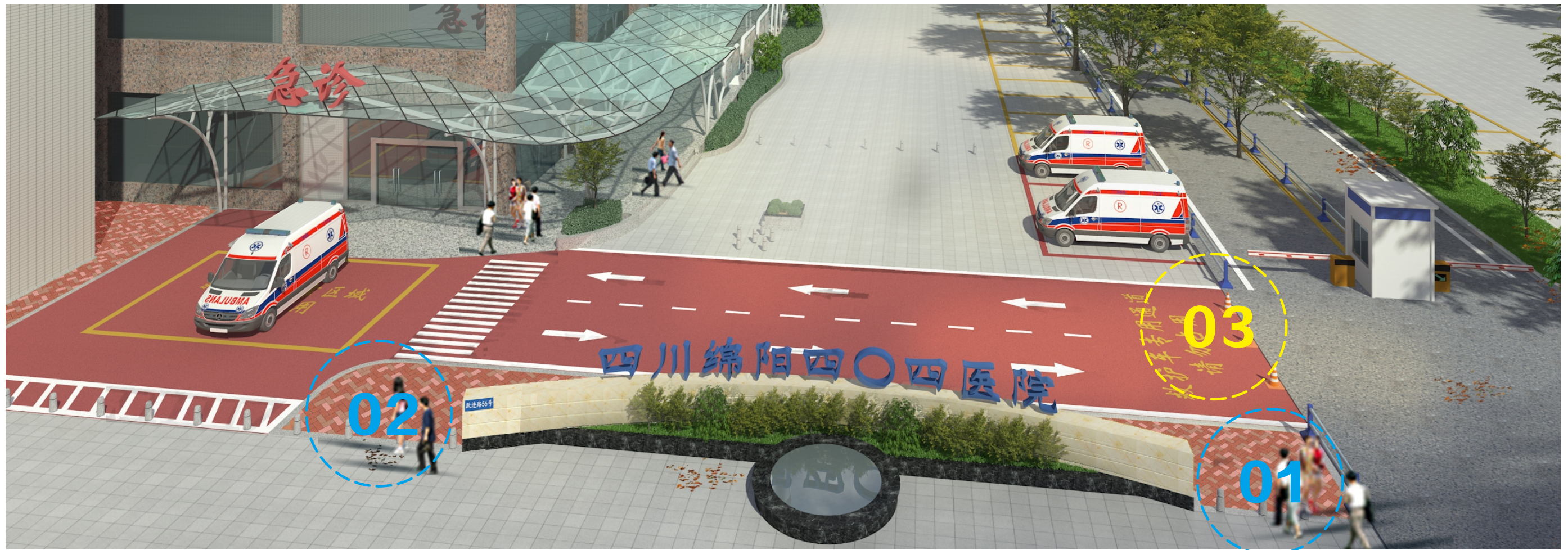






急诊科改造效果图



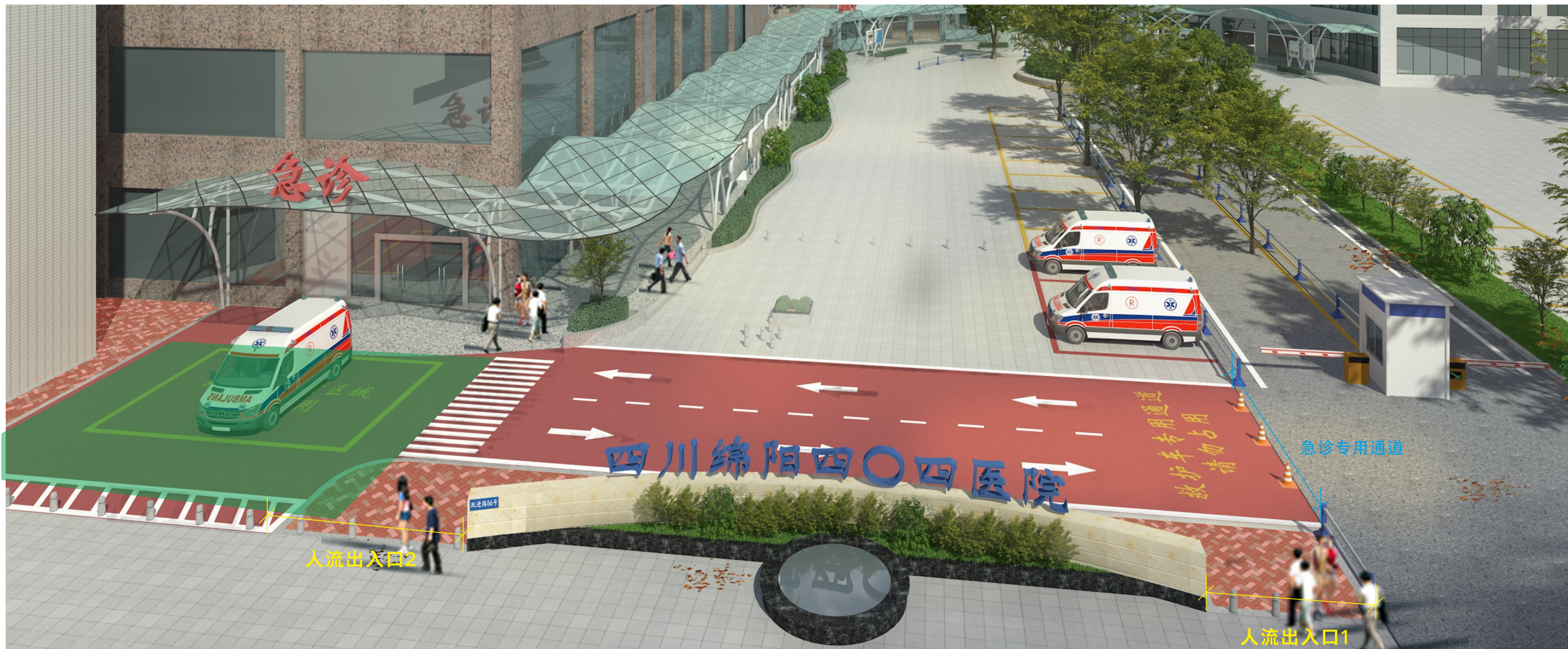


### 设计方案说明：

- 1、考虑大门不动动的情况下，根据院方要求，恢复原先的急救车入口位置，暂不考虑专设急救入口
- 2、重新梳理了人流通道入口，采用透水砖铺装和隔离桩\标线等方式引导和规范人流.
- 3、急诊专用通道,采用暗红色透水混凝土材质,进行色彩分区,功能明确,通道规范.避免人流停留,提高急诊就诊效率.
- 4、为打造医院的整体形象，建议院方医院大门和广场综合考虑.

01
02 人流入口  
03 急诊入口





## 设计尺寸：

急诊专用通道	宽度约7m	人流出入口1	宽度约3m	人流出入口2	宽度约4m	急诊区域 (救护车停靠)	约9m x 11m
--------	-------	--------	-------	--------	-------	-----------------	-----------

注：各区域尺寸不做为最终尺寸，具体根据现场或院方需求做一定的调整。

方便救护车停靠，考虑急救车转弯半径，尽量避免倒车  
普通型的救护车转弯半径约7-8m



SQUARE PAVEMENT  
RECONSTRUCTION SCHEME

06

广场路面改造方案

SQUARE PAVEMENT  
RECONSTRUCTION SCHEME

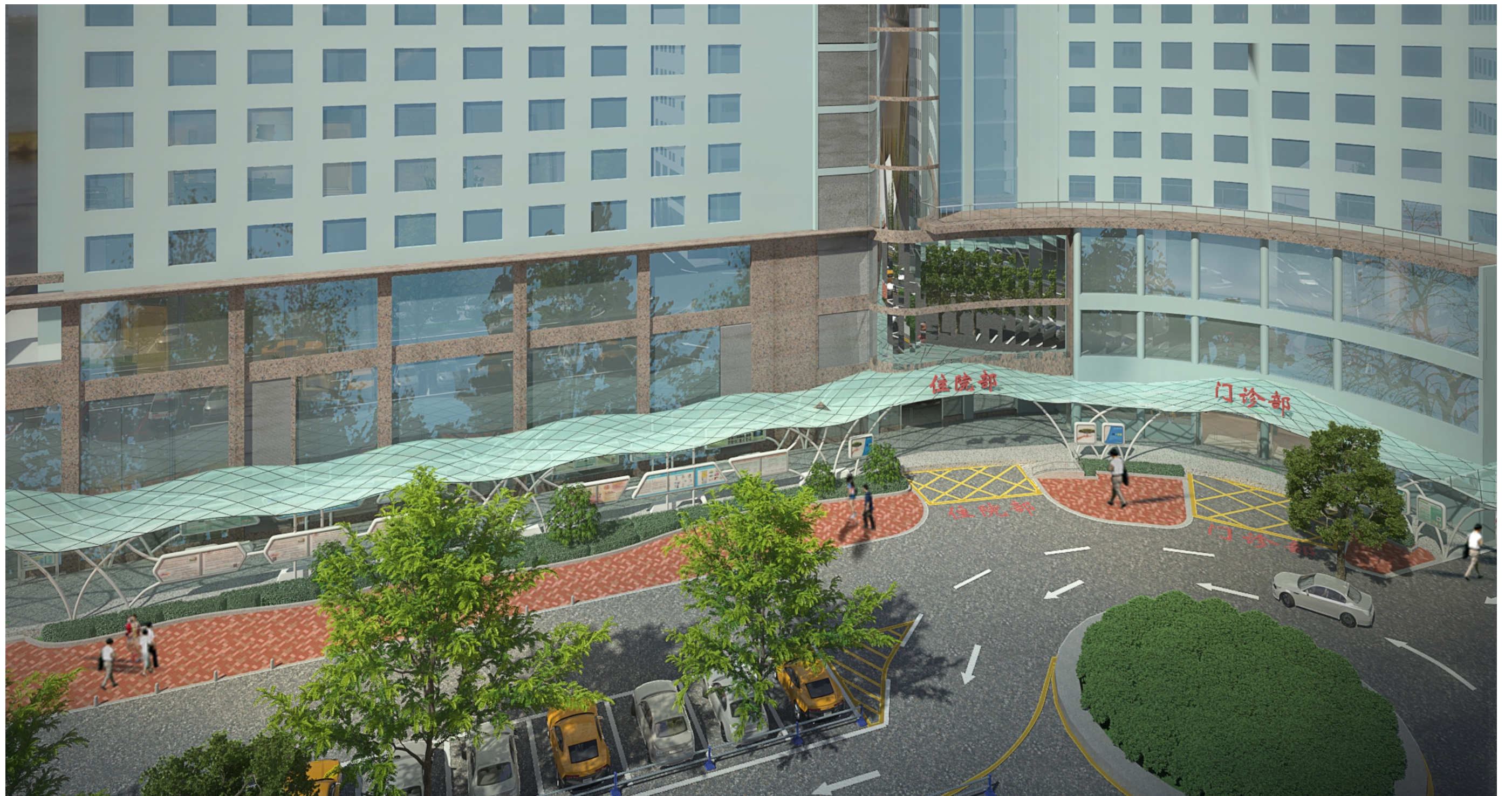






广场路面改造效果图一





广场路面改造效果图二





香港澳華醫院文化產業有限公司  
H.K.AOHUA HOSPITAL CULTURE INDUSTRY CO., LTD

---

地址：成都市高新区交子大道88号AFC中航国际广场B座5A-07

服务电话：400-997-0988